

HeadFeedHands

Physical Theatre

„Fischen ohne Helm“

Technisches Beiblatt

Bühnenmaße

Minimum: 7m Tiefe x 7,30m Breite x 4 m Höhe

Optimum: 9m Tiefe x 9m Breite x 6 m Höhe oder mehr

Zeiten

Bühnenbild ausladen, Aufbauen, Requisiten einrichten : 2 h

Licht hängen, Einleuchten, Fokussieren (unser Techniker mit Lichttechniker des Hauses): ca. 3-4h

Technische Durchlaufprobe mit Künstlern für Licht, Ton und Bühnenbegebenheiten : 2 h

Bühnenbild abbauen, Einladen: 2h

Aufführungsdauer: 75 Minuten ohne Pause

Vorschlag zeitlicher Ablauf am Spieltag

10:00 – 12:00 Bühnenbild Aufbau durch Kompanie

11:30 – 16:00 Licht hängen, Einleuchten, Fokussieren (Lichttechniker des Hauses benötigt)

16:00 - 18:00 evtl. Techn. Durchlaufprobe (Tontechniker und Lichttechniker des Hauses benötigt)

18:00 – 20:00 Korrekturen Ton und Licht

20:00 Vorstellung (Tontechniker des Hauses und Lichttechniker der Kompanie)

Tontechnik

Tonmaterial ist auf CD.

Für Theater in denen das Publikum in sehr großem Abstand zur Bühne sitzt oder ab ca. 400 Plätzen brauchen wir ein Ansteckmikro - Funk (Lavalier). In Rücksprache mit der Kompanie.

Einen Tontechniker, der die Vorstellung fährt.

Lichttechnik

siehe gesonderter Lichtplan

Ein Lichttechniker fürs Hängen, Einleuchten, Fokussieren und technische Detailabsprachen wegen Lichtpult-Einstellungen in Zusammenarbeit mit Techniker der Kompanie.

Unser Techniker fährt das Licht für die Vorstellung.

Foyergestaltung

1 kleinen Tisch, wenn vorhanden hoch und rund, um den Newsletter zum Eintragen auszulegen.

Garderobe

Für 5 Künstler, mit Licht, Spiegel, Waschbecken, wenn möglich mit Dusche und Toilette

Technische Vorbereitung des Spielortes - Bühnentechnik

Schwarzer Tanzteppich fertig gelegt

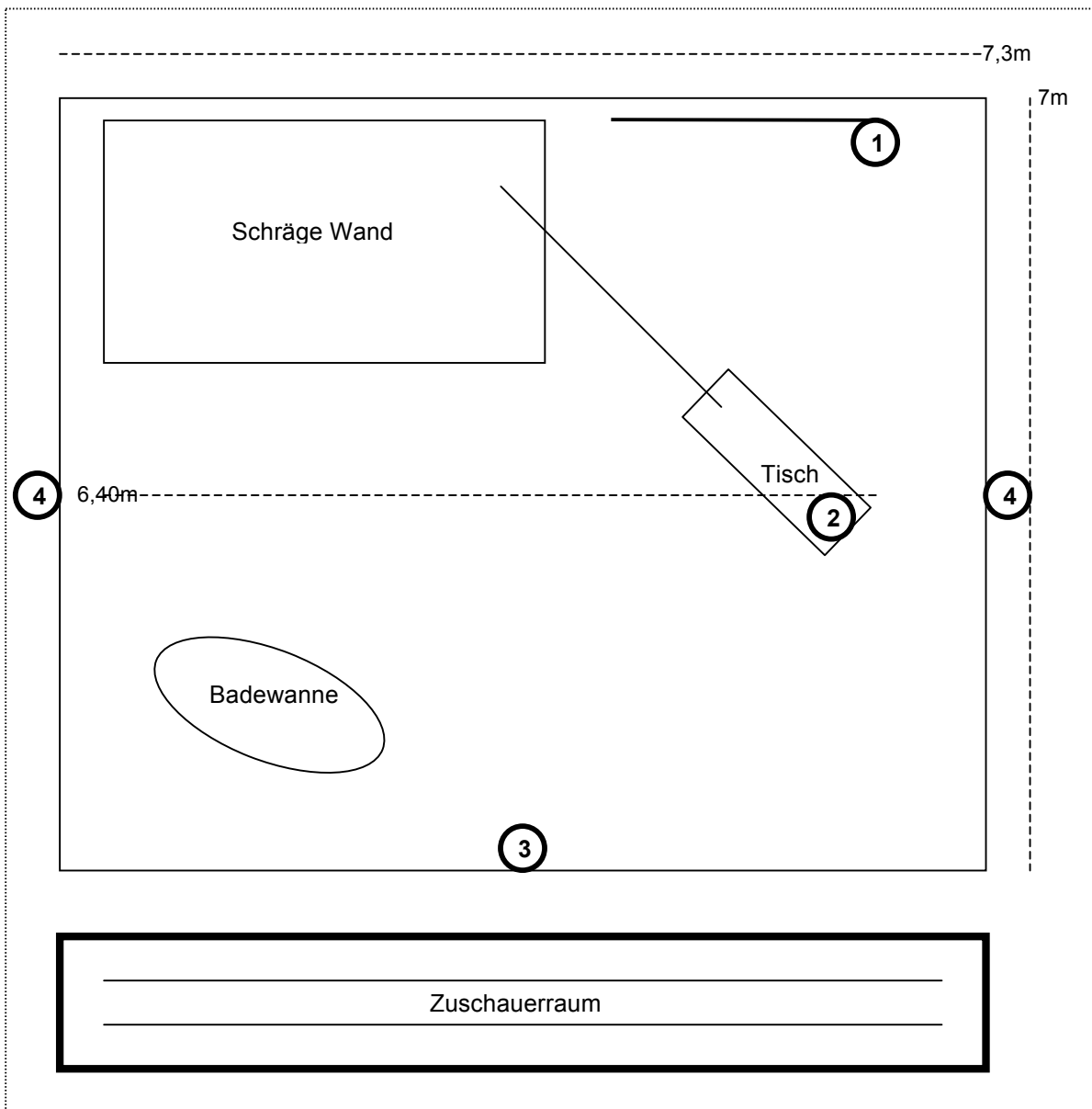
Evtl. hinten sowie seitlich schwarz ausgehängter Raum (nach Absprache)

Putzutensilien zum Wischen des Tanzbodens

1 Stuhl

weiteres siehe Skizze (Seite 2)

Skizze Bühne



- 1 – Eine Tapete (5kg), gehängt an zwei Punkten. Dafür braucht es eine Traverse o.ä. direkt hinten am Vorhang. Falls man die Traverse nicht ablassen kann brauchen wir zwei hohe Leitern.
- 2 – Hier brauchen wir einen Stromanschluss plus Verlängerungskabel für Normalstrom das von der Seite der Bühne bis hierher gelegt werden kann. Das Kabel wird am Boden mit Gaffatape verklebt.
- 3 – Bei erhöhten Bühnen brauchen wir einen Wegrollschutz zum Zuschauerraum hin. Z.b. eine Kante aus Styropor.
- 4 – Bei erhöhten Bühnen muss der seitliche Vorhang eine abschließende, z.b. geklebte Verbindung zum Boden haben, dass Objekte nicht von der Bühne herunterfallen können.

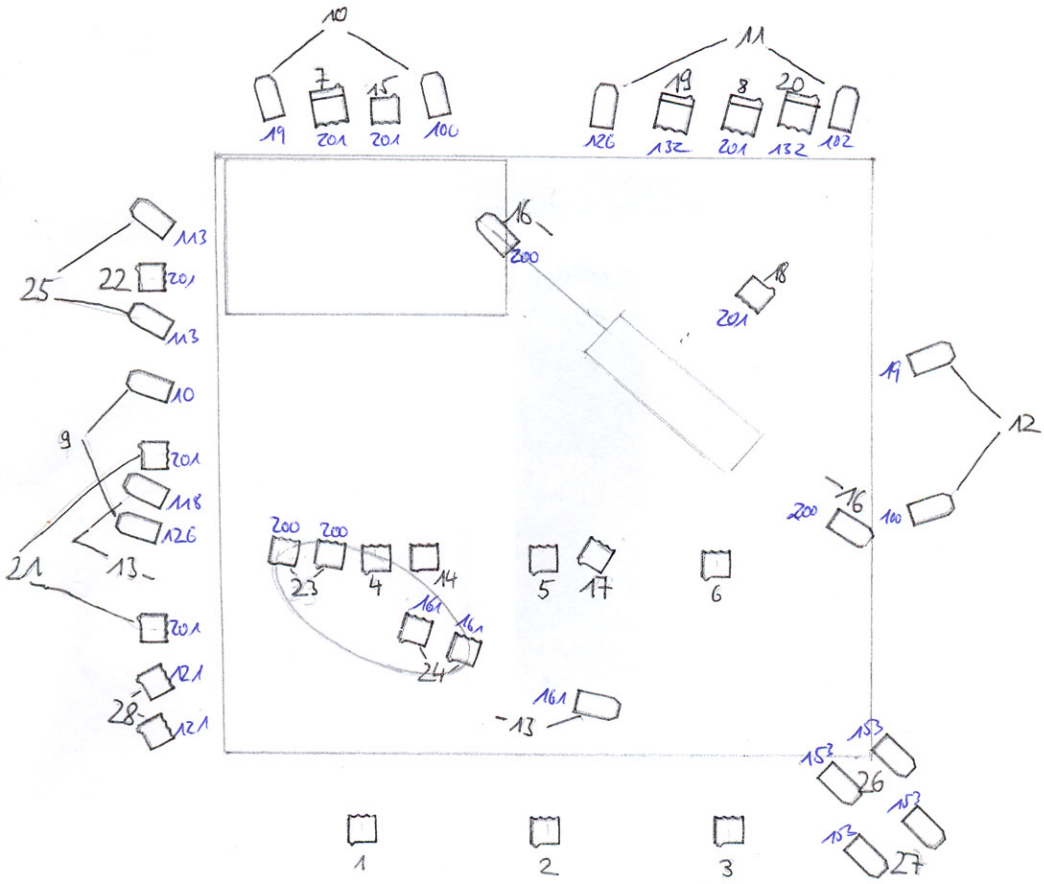
Bei Rückfragen bitte Kontakt über mail an info@headfeedhands.de

Vielen Dank


Kompanie HeadFeedHands


Fischen ohne Helm - Hängeplan

Variante kleine Bühne (7,5 x 8m)

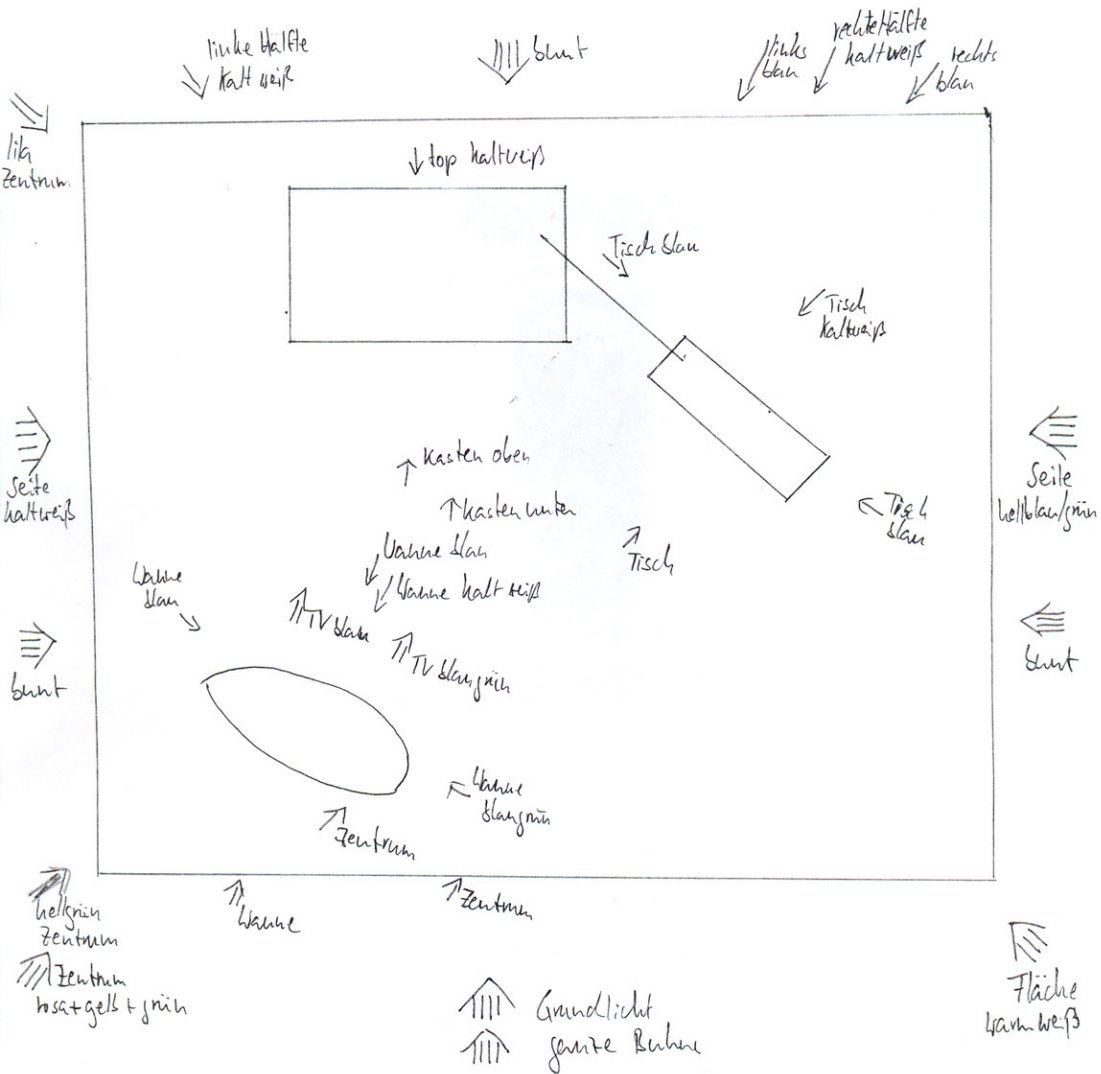



Fresnel
2kW


Fresnel
1kW


Par 64
CP 62

Fischen ohne Helm - Hängeplan Lichtstimmungen



Headfeedhands - Fischen ohne Helm

Zum Lichthängeplan Variante kleine Bühne (7,5 x 8m):

- 1-6 Grundlicht, 6x Fresnel 1kW
- 7,8 Gegenlicht kalt weiss, 2x Fresnel 2kW, 201
- 9-12 Bunte Stimmung, 8x Par 64 CP 62, kräftige Farben, z.B. 126 mauve, 102 light amber, 19 fire, 100 spring yellow,
- 13 Badewanne Seite bläulich-grünlich, 2x Par 64 CP 62, 118 light blue und 161 slate blue
- 14 Bühnenbild Kasten oben, 1 Fresnel 1kW
- 15 Bühnenbild Kasten Toplicht für Öffnung oben, 1 Fresnel 1kW, kalt weiss 201
- 16 Tisch seitlich bläulich, 2x Par 64 CP 62, 200 double CT blue
- 17 Tisch Front, , 1 Fresnel 1kW
- 18 Gegenlicht Tisch kaltweiss, 1 Fresnel 1kW, 201
- 19,20 Gegenlicht blau, 2x Fresnel 2kW, 132 medium blue
- 21,22 Seite links kaltweiss, 3x Fresnel 1kW, 201
- 23, 24 TV, zweierlei blau, , 4x Fresnel 1kW, 200 und 161
- 25 Diagonale aufs Zentrum rosa/lila, 2x Par 64 CP 62, Frost Roscoe 114 + 111 dark pink oder 113 magenta
- 26,27 Diagonale aufs Zentrum warmweiss, 4x Par 64 CP 62, 153 pale salmon
- 28 Diagonale aufs Zentrum grünlich, 2x Fresnel 1kW, 121 lee green

Gesamt:

- 19x Fresnel 1 kW
- 4x Fresnel 2 kW
- 18x Par 64 CP 62

Sind nur 24 Kanäle verfügbar, so entfallen die Nummern 10, 18, 20 und 27. Alle Fresnel können ersetzt werden durch PC + Frost (Roscoe 114). Die Fresnel 1kW der Nummern 17, 18, 23, 24, 28 können ersetzt werden durch Profiler mit entsprechenden Öffnungswinkeln.

Aus den Kanälen der Buntstimmung mit den Nummern 9-12 werden zwei Chaser auf Level programmiert mit unterschiedlichen Geschwindigkeiten zwischen 0,8 und 2 sec. (Sollte Nummer 10 entfallen sein, dann wird Nummer 25 in den Chaser integriert).

Aus den beiden Kanälen der TV-Stimmung mit den Nummern 23+ 24 werden zwei Chaser auf Level programmiert mit unterschiedlichen Geschwindigkeiten zwischen 1 und 2,5 sec.

HeadFeedHands

Physical Theatre

„Fischen ohne Helm“

GEMA List

<u>Titel</u>	<u>Artist</u>	<u>Zeit</u>
„Alku“	Magnus Larsson	1:55
„Go Get Some Gravy“	Chris Organic and Prisoners of the Sun	5:10
„Nuova“	Magnus Larsson	6:09
„Full Shot“	The Digby Jones Orchestra	1:12
„Diminishing“	Rosenberg Trio and Tim Kliphuis	3:48
„Knockout Drops“	Sounds of the Circus	3:56
„Pure and Easy“	The Dining Rooms	4:34
„Seduction“ 3:30	Combustible Edison	
„Absinthe Frappe“	William Daly	3:35
„Winnetou 1“	Karl May DVD Collection	10:54
„Trapetsi“	Magnus Larsson	8:36
„Arapeasca“	Magnus Larsson	1:17
„I Love Being Here With You“	Peggy Lee	6:49
		+ _____
	<u>TOTAL</u>	= 61 Minuten, 41 Sekunden